

ENQUÊTE NATIONALE DE LA CONSTRUCTION BOIS

Activité 2014

Etude financée par :



En partenariat avec :



Réalisée par :



enquête nationale du bois dans la construction

Etude financée par :

Enquête nationale de la construction bois

- Activité 2012 -

édito

« Le bois résiste à la crise »

Une filière d'avenir

La filière forêt-bois a été identifiée « Filière d'avenir » le 12 septembre 2013 par le Président de la République devant un parterre d'industriels et de responsables nationaux au Palais de l'Élysée.

Cette reconnaissance portée à notre filière nous encourage à travailler tous ensemble et à capitaliser sur les mesures actuelles et à venir du Plan national d'action pour l'avenir des Industries de transformation du bois.

Cette année, c'est aux côtés du CODIFAB que l'interprofession nationale France Bois Forêt a reconduit l'Observatoire de la Construction Bois avec le soutien technique et la participation active des Interprofessions régionales de la filière bois réunies au sein de France Bois Régions, de la Fédération Française du Bâtiment Charpente Menuiserie Parquets (FFB-CMPP) et d'Afcobois, syndicat de la construction bois, nous avons interrogé près de 1 000 entreprises d'autant que nous savons que les enquêtes sont nombreuses !

Pour les entreprises de notre filière, il est indispensable de mieux connaître ce marché afin de disposer de toutes les informations et l'élaboration d'une véritable stratégie.

Dans le marché national de la construction en repli, l'enquête confirme que le bois est désormais un matériau durablement implanté. En 2012, le bois a mieux résisté à la crise que les autres techniques constructives. 12 % des maisons individuelles (secteur diffus) et près de 20 % des extensions sont construites en bois. 39 % des actes d'achat en bois de construction se font par l'intermédiaire de sociétés françaises et 92 % des bois utilisés par les entreprises sont certifiés (PEFC à 91 %).

Les résultats de l'enquête présentés dans cette synthèse apportent aux entreprises de la filière des indicateurs d'activité et de positionnement essentiels pour leur développement. Nous sommes tous mobilisés pour faire de notre filière forêt-bois, une filière d'avenir !

Bonne lecture.

Laurent Denormandie
Président FRANCE BOIS FORÊT

Luc Charmasson
Vice Président CODIFAB

En partenariat avec :

Enquête nationale de la construction bois



© Jean-Benoît Laver / Centre-Sud 3

ENQUÊTE NATIONALE DE LA CONSTRUCTION BOIS

Activité 2014

« Face à la crise, le bois explore de nouvelles pistes de développement »

Dépassé la dernière publication des chiffres de la construction bois en 2013, la filière forêt de grande hauteur, cette dynamique nationale et les représentants du secteur du bâtiment à émerger des basses importantes d'activités résidentiel, tant dans le neuf qu'en rénovation.

Dans le cadre de l'Observatoire National de la Construction Bois le CODIFAB et France Bois Forêt ont souhaité renouveler pour la 3^{ème} fois en 2015 une nouvelle enquête auprès de 1 000 entreprises, afin d'analyser l'évolution de la construction bois.

Ce travail a été engagé avec la participation active des interprofessions de la filière bois réunies au sein de France Bois Régions, de la Fédération Française du Bâtiment - Union des Métiers du Bois et du syndicat français de la construction bois, Afcobois. Il ressort de cette nouvelle enquête que le bois suit la tendance du secteur du bâtiment mais qu'il trouve des voies de développement.

Les résultats de l'enquête présentés dans cette synthèse apportent aux entreprises de la filière des indicateurs d'activité et de positionnement essentiels pour leur développement.

Nous restons tous mobilisés pour faire de notre filière forêt-bois une filière d'avenir !

Bonne lecture.

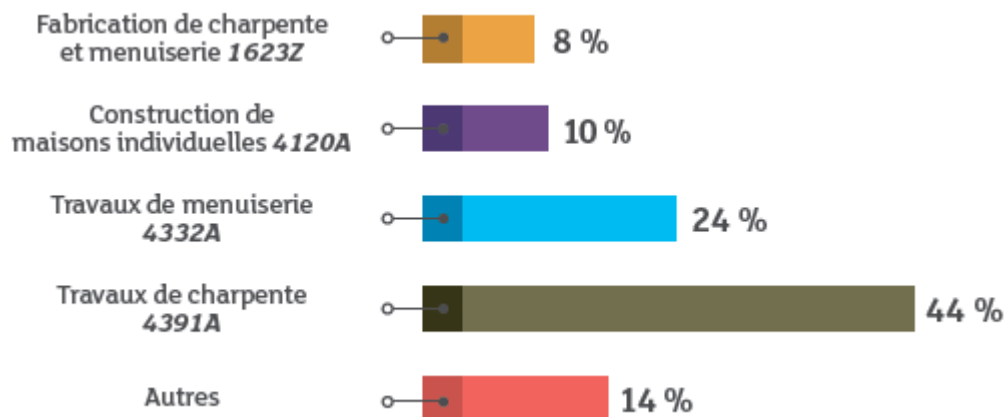
En partenariat avec :

Enquête nationale de la construction bois - Octobre 2015

Population mère : 1984 entreprises

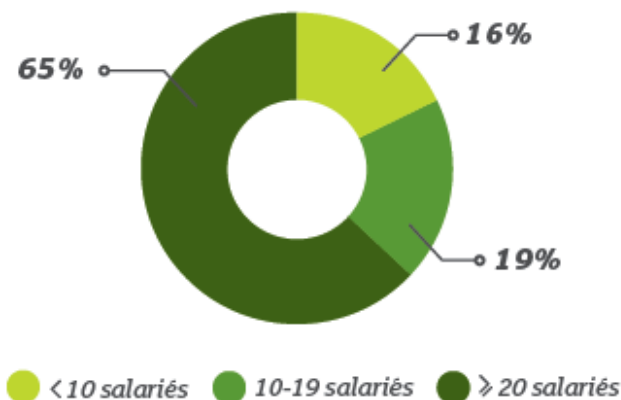
Enquête réalisée auprès de 912 entreprises entre mars et mai 2015 (taux de retour de 46 %)

Secteurs d'activité représentés



Les chiffres clés des entreprises du secteur

- ❑ CA : 3,7 milliards € HT
- ❑ 77% du CA réalisé dans le secteur de la construction neuve (67% sur le logement neuf)
- ❑ 28 850 salariés
- ❑ 84 % du CA : entreprises de plus de 10 salariés



Entreprises bois :
14 salariés en moyenne
Entreprises bâtiment : 3,7
salariés en moyenne



1984 entreprises – Toutes activités bois (construction, charpente, menuiserie, bardage,...)

Progression/2012	Entreprises bois	Ensemble bâtiment
Nombre d'entreprises	- 10 %	- 13 %
CA	- 8 %	- 7 %
Salariés	- 6 %	- 7 %

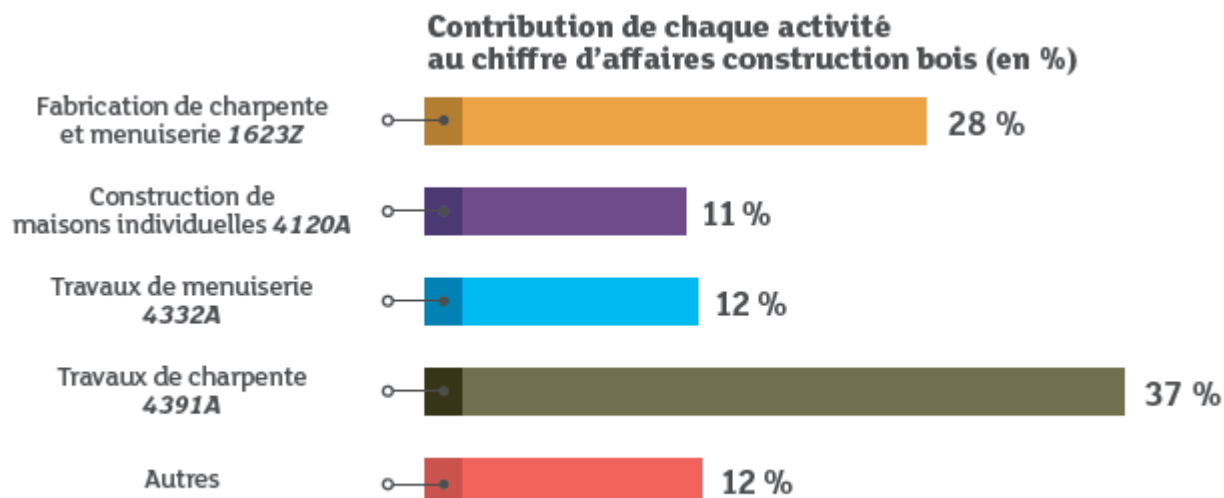
Activité Construction Bois

- ❑ 51 % du CA des entreprises
(54 % en 2012)
1,89 milliards € HT
- ❑ Baisse de 13 % du CA / 2012



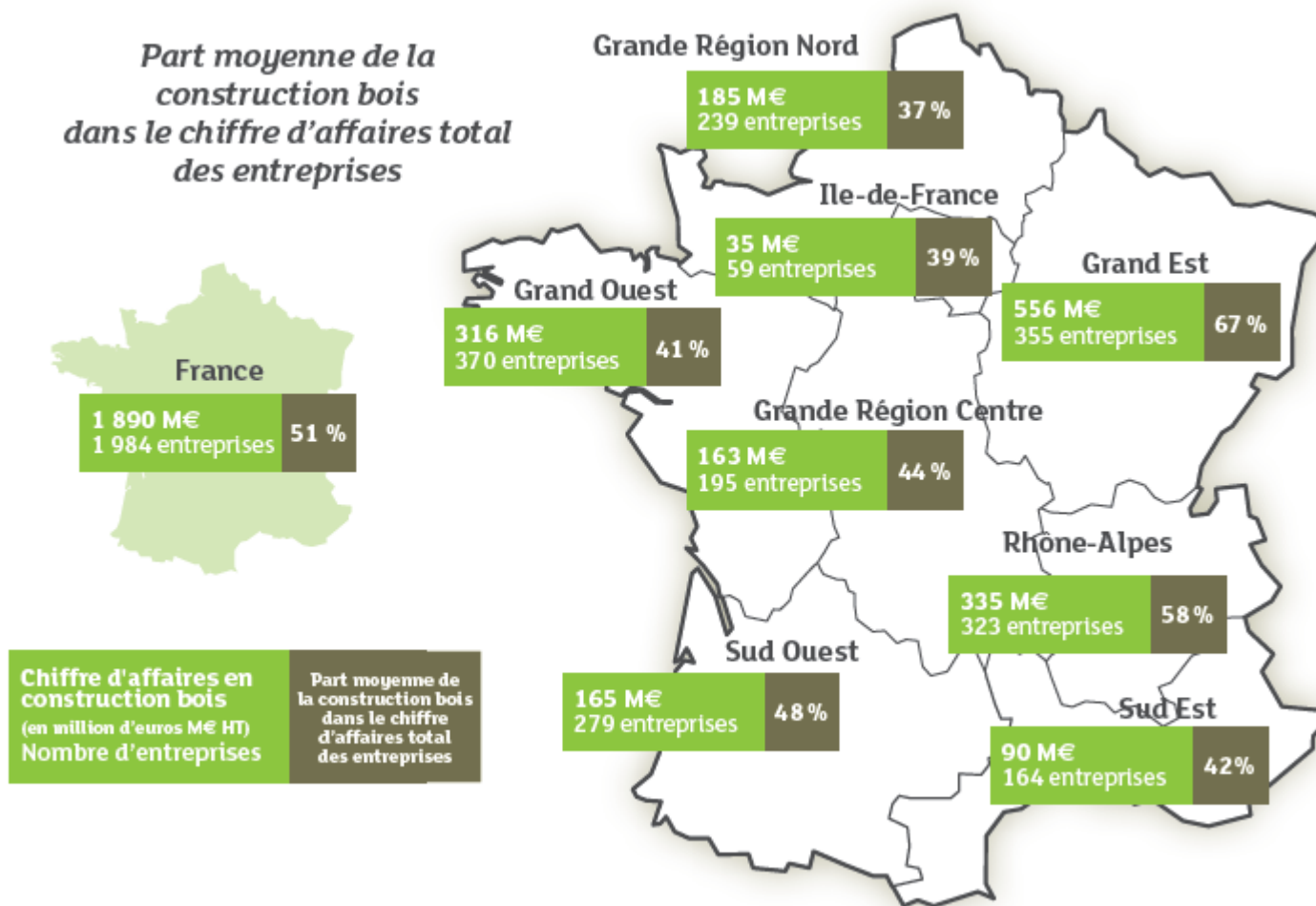
Activité Construction Bois

- ❑ Les entreprises de charpente conservent la plus forte contribution (37 %)
- ❑ Renforcement des fabricants de charpente et menuiseries (28 % du CA contre 16 % en 2012)



- Le Grand Est reste la première « macro-région » en termes d'activité

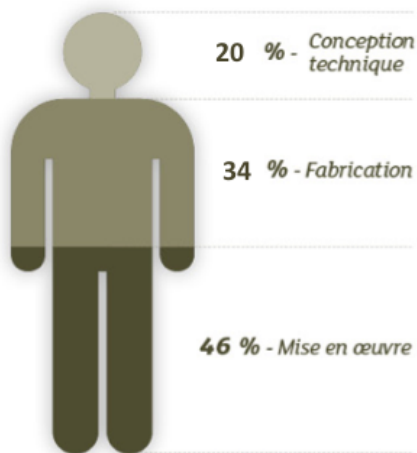
Part moyenne de la construction bois dans le chiffre d'affaires total des entreprises



Chiffre d'affaires en construction bois
(en million d'euros M€ HT)
Nombre d'entreprises

Part moyenne de la construction bois dans le chiffre d'affaires total des entreprises

Une professionnalisation grandissante des entreprises



72 % des entreprises de la
construction bois font de la
conception technique (68 %
en 2012)

Répartition des emplois par champ
de compétence

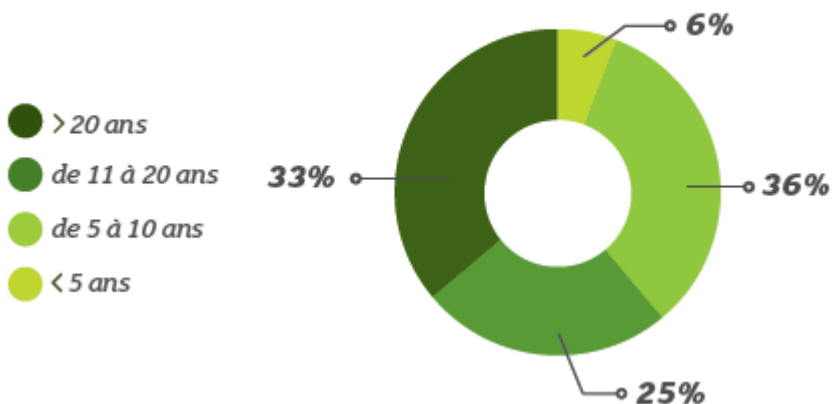
Mais des difficultés à maintenir l'emploi

- ❑ Baisse des effectifs de 11% par rapport à 2012

Les entreprises les plus anciennes qui traversent plus « facilement » la crise

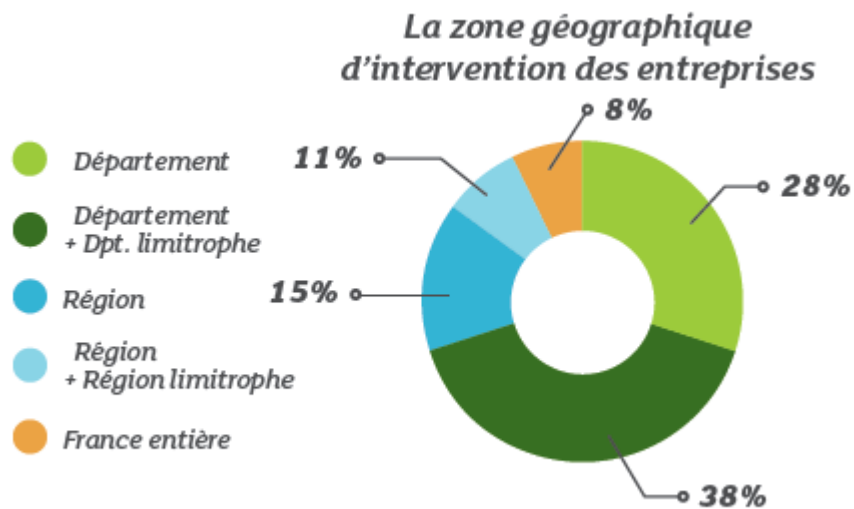
- La part des entreprises de moins de 5 ans a continué de se réduire entre 2012 et 2014 (de 16 % à 6 %)

*L'ancienneté des entreprises
sur le marché de la construction bois*



Un léger élargissement de la zone d'intervention des entreprises

- Le rayon moyen d'intervention a légèrement augmenté, passant de 120 km en 2012 à 170 km en 2014

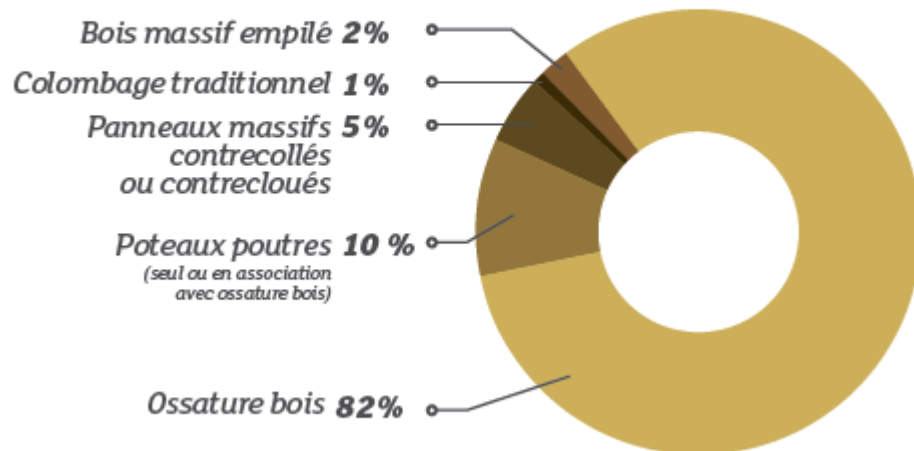


Renforcement de l'ossature bois, système constructif le plus utilisé

❑ La technique des panneaux massifs contrecollés ou contrecloués est restée stable entre 2012 et 2014 (à 5%)

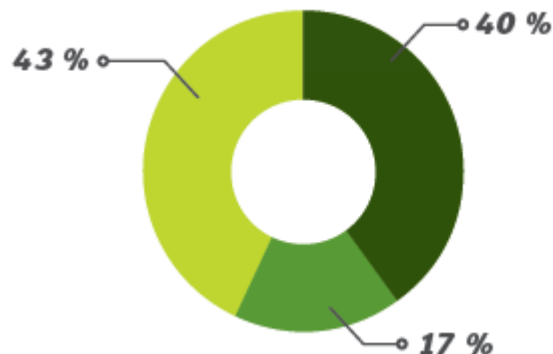
❑ L'ossature bois reste le système constructif le plus utilisé et renforce sa position pour la construction de maison individuelle (82 % contre 73 % en 2012)

Part des différents systèmes constructifs



Développement des achats auprès des réseaux de distribution

□ 43 % des actes d'achat de bois de construction passent par un réseau de distribution (coopératives, négoce) contre 36 % en 2012

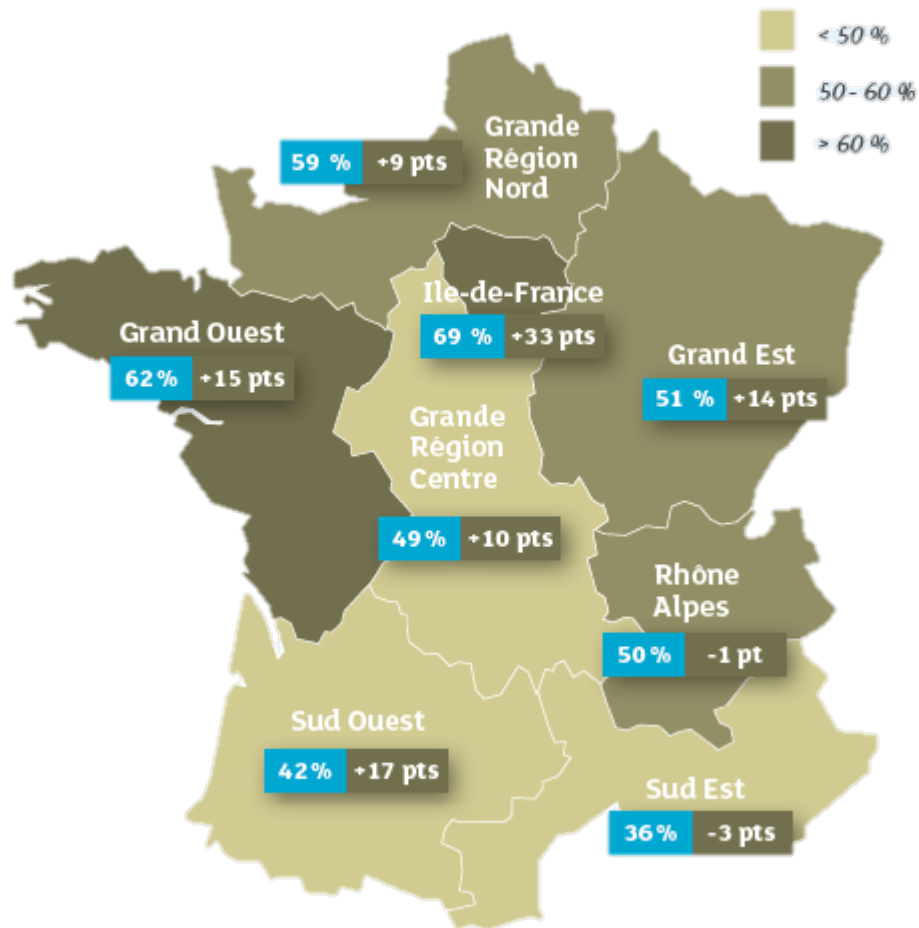


- Scierie française en direct
- Scierie étrangère en direct
- Réseau de distribution

L'ITE, une activité complémentaire pour les constructeurs bois

□ 52 % des entreprises présentes sur le marché de la construction bois déclarent avoir réalisé en rénovation des travaux d'isolation thermique par l'extérieur en 2014 (41 % en 2012)

□ Les entreprises de charpente sont les plus présentes sur le marché de l'ITE





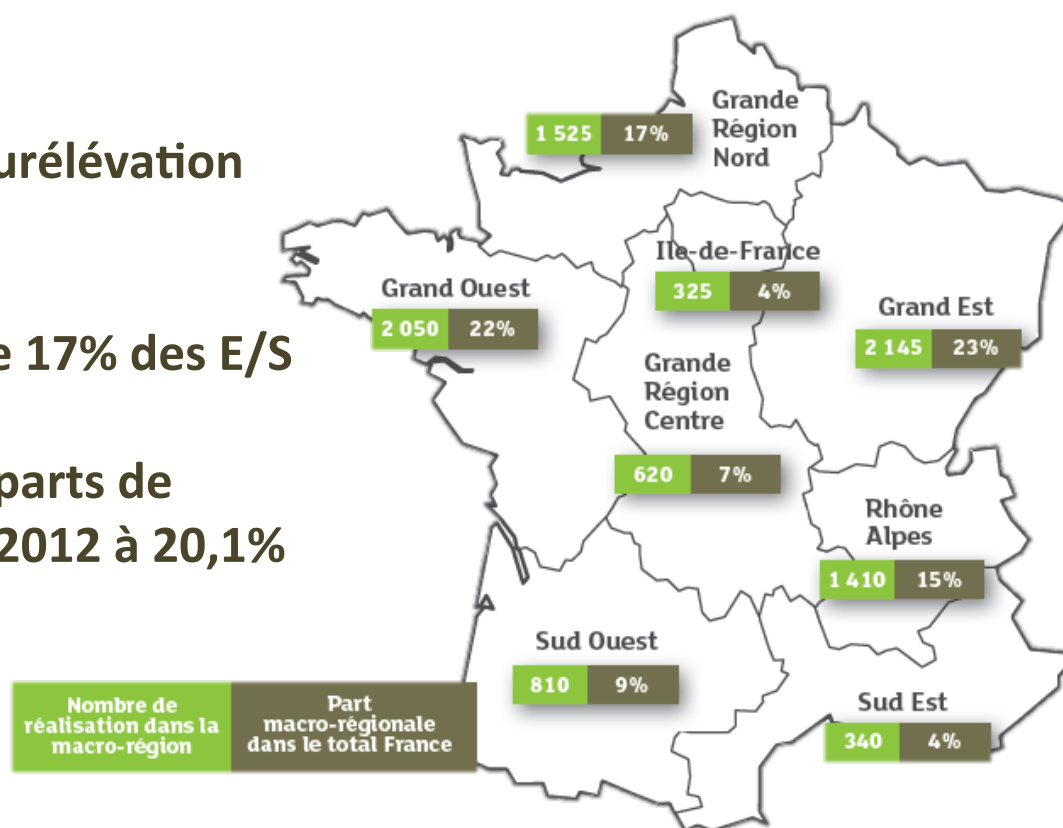
Depuis février 2015, de nouvelles séries de mises en chantier et d'autorisations de permis de construire de logements ont été mises en place par les services statistiques du Ministère de l'Ecologie, du Développement Durable et de l'Energie, dans le but d'améliorer la qualité des données.

+ 350 000 logements mis en chantier sur 15 ans (2000 – 2015) réintégrés dans les statistiques nationales

Les révisions portent principalement sur les données des mises en chantier. Une actualisation des parts de marché sur le logement (maison individuelle secteur diffus, secteur groupé et opération d'extension-surélévation) a donc été réalisée pour l'année 2012 avec les nouvelles séries disponibles (en date réelle estimée).

Le marché des extensions-surélévations porteur

- ❑ Une extension- surélévation sur 5 en bois
- ❑ Accroissement de 17% des E/S
- ❑ accroissement des parts de marchés de 14,7% en 2012 à 20,1% en 2014



enquête nationale du bois dans la construction

FRANCE	2012		2014		EVOLUTION DES PARTS DE MARCHÉ ENTRE 2012 ET 2014
	NOMBRE DE RÉALISATIONS EN BOIS	PART DE MARCHÉ (voir note p.6)	NOMBRE DE RÉALISATIONS EN BOIS	PART DE MARCHÉ	
Maison individuelle totale	18 970	10,4 %	14 500	10,6 %	→
<i>dont secteur diffus</i>	14 320	10,6 %	10 350	10,4 %	→
<i>dont secteur groupé</i>	4 650	9,8 %	4 150	11,2 %	↗
Logement collectif	7 360*	3,8 %	5 220*	2,6 %	↘
Extension-surélévation	7 870	14,7 %	9 225	20,1 %	↗

* Ce nombre peut intégrer du logement intermédiaire ou collectif horizontal. Le nombre de réalisations mixte bois-béton ou bois-métal est prépondérant.

FRANCE	2012		2014		EVOLUTION DES PARTS DE MARCHÉ ENTRE 2012 ET 2014
	SURFACES RÉALISÉES EN STRUCTURE BOIS (M ²)	PART DE MARCHÉ (voir note p.6)	SURFACES RÉALISÉES EN STRUCTURE BOIS (M ²)	PART DE MARCHÉ	
Bâtiments tertiaires privés et publics (1)	1 241 390	9,7 %	1 068 000	10,0 %	→
Bâtiments agricoles	1 780 000	24,0 %	1 700 000	26,6 %	↗
Bâtiments industriels et artisanaux	551 000	12,9 %	430 000	12,2 %	↘

(1) Les bâtiments tertiaires privés et publics regroupent les commerces et les bureaux d'une part, et les bâtiments publics (mairie, école, salle polyvalente...) d'autre part.

Toit plat : de grandes disparités régionales

La dernière étude nationale* de ForumConstruire.com montre une prépondérance des constructions à toits plats dans le nord de la France (33% des constructions en Bretagne, 24% en Alsace et 21% en Bourgogne), alors que la logique préconiserait une présence plus développée de ce type de toitures dans le Sud à cause des précipitations. En Aquitaine et en Corse, elles ne représentent respectivement que 3 et 1% des toitures réalisées.

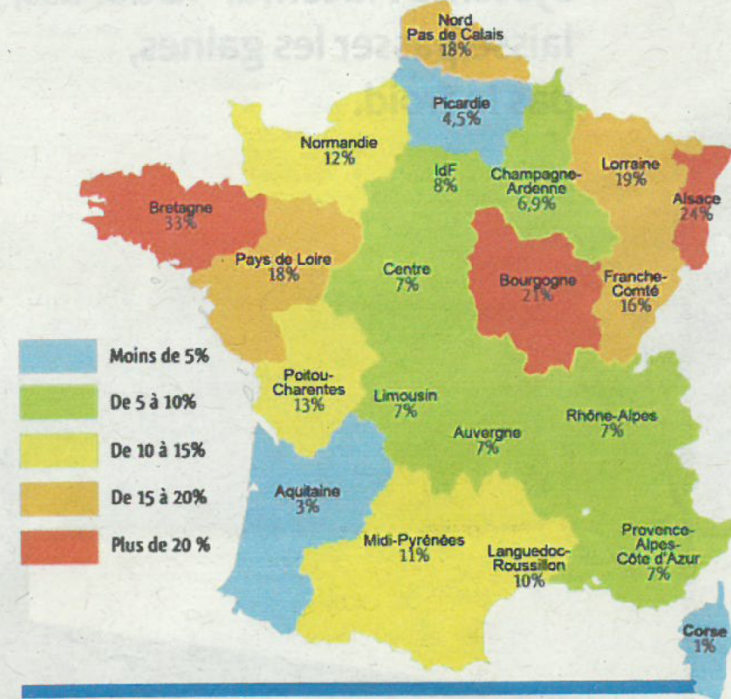
La Bretagne en tête

Autrefois réservées aux immeubles et aux locaux professionnels, les toitures plates sont désormais dans l'air du temps pour les particuliers. Assimilées aux maisons d'architecte, elles symbolisent la maison contemporaine par excellence. Outre l'optimisation de l'espace et la possibilité de jouer sur les volumes, ce type de toiture permet également de favoriser l'en-

trée de la lumière à l'intérieur des maisons.

La Bretagne se détache nettement. La région affectionne particulièrement les toits plats, puisqu'une maison individuelle sur 3 en possède un ou d'autres types de toit : ondulés, toits plats à gravier, toits terrasses, toits végétalisés... L'Alsace (24%), la Bourgogne (21%), la Lorraine (19%), le Nord-Pas-de-Calais et les Pays de la Loire (18%) suivent le mouvement.

Si ce phénomène se démocratise depuis 2011, grâce à de nouveaux matériaux et techniques qui permettent de rendre accessible le coût de ce type de conception de toiture, la contrepartie risque de se matérialiser par une revente difficile avec des maisons trop datées ou trop symboliques d'une certaine époque.



« Assimilés aux maisons d'architecte, les toits plats sont aujourd'hui en vogue chez les particuliers »

Si le toit plat séduit énormément par ses nombreux avantages, le problème de son entretien et de la pérennité de son étanchéité se pose. Enfin, les toits plats restent interdits dans certains plans lo-

caux d'urbanisme, pour cause de sites ABF, ou en montagne en raison du poids de la neige qui s'exerce dessus. ● M. Wast

* Portant sur 2 446 personnes interrogées au cours du 3^e trimestre 2015.